

Geler är genomskinliga, kolloidala beredningar som antar vätskeform vid kontakt med huden. De är fettfria, vattenlösliga och ej tilltäppande. De aktiva ingredienserna i geler är helt upplösta. Fördelen med geler är att de penetrerar pälsbeklädd hud väl och kan gnuggas in fullständigt i huden utan att kladda. De är utmärkta för de flesta exsudativa lesionerna. Geler som innehåller glukokortikoider kan användas för att behandla områden med akut fuktande dermatit.



Salvor och krämer är emulsioner av fett eller olja i vatten. En salva är fetare än en kräm, eftersom den innehåller mer olja än vatten, medan en kräm innehåller mer vatten än olja. Båda är tilltäppande och bör inte användas på fuktande exsudativa lesioner. De är bättre till torra lesioner, för att smörja huden, eller där hud är i kontakt med hud. De kan exempelvis användas i områden som ansiktsveck hos brakycefala raser, svansar eller läppveck. Huden bör rengöras innan en tilltäppande kräm eller salva appliceras.



Dechra Veterinary Products AB  
08-32 53 55 info.se@dechra.com  
www.dechra.se  
©Dechra Veterinary Products A/S  
Oktober 2023



# DECHRAS GUIDE TILL TOPIKAL BEHANDLING

av Sue Paterson

M.A. Vet.M.B. D.V.D. Dip.E.C.V.D. MRCVS  
RCVS & European Recognised Specialist in Veterinary Dermatology

## VARFÖR ANVÄNDER MAN TOPIKAL BEHANDLING?

Genom att behandla hudtillstånd topikalt kan man minska behovet av, eller helt undvika, systemisk behandling.

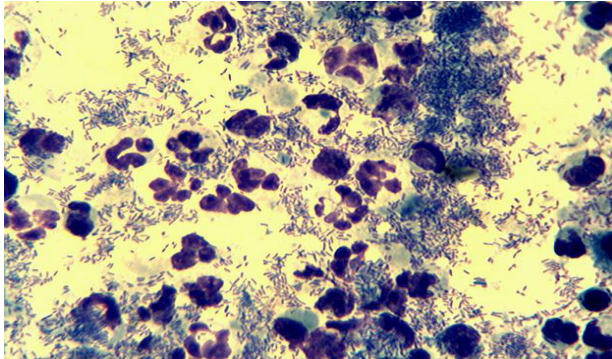
## HUR VÄLJER MAN VILKEN TOPIKAL BEHANDLING MAN SKA ANVÄNDA?

För att förskriva lämplig lokalbehandling är det viktigt att:

1. Bedöma huden för att bestämma vilken behandling som är nödvändig (antimikrobiell, mot seborré eller kladdämpande). För att kunna göra det är det nödvändigt att utföra cytologisk undersökning på alla lesioner, för att se om de är infekterade och i så fall vilken typ av infektion som föreligger, till exempel jäst (*Malassezia spp.*) eller bakterier (*Staphylococcus spp.*).

Cytologi kan utföras snabbt och lätt via ett utstryk eller tejpprov från lesionen, vilket kan färgas in med Diff Quick-färg.

2. Bestäm vilken beredningsform av den topikala behandlingen som är lämplig att använda (schampo, spray, våtservetter, kräm eller gel).



#### VILKA ÄMNEN SKA JAG ÖVERVÄGA?

- Antibakteriella ämnen – ättiksyra, bensoylperoxid, klorhexidin, etyllaktat, tris-EDTA
- Antifungala ämnen – borsyra, mikonazol, svavelkalk (lime sulphur)
- Klåddämpande ämnen – havremjöl
- Ämnen mot seborré – bensoylperoxid, salicylsyra, seleniumsulfid, svavel, tjära

#### NÄR SKA JAG ANVÄNDA DE OLIKA BEREDNINGSFORMERNA?

Valet av lämplig beredningsform styrs av flera faktorer. Utöver vad som är den bäst lämpade produkten för just den lesionstypen måste även andra faktorer övervägas, som djurets storlek och typ samt djurägarens möjligheter att kunna fullfölja behandlingen. Även om schamponering skulle vara det bästa alternativet, är det ingen idé att rekommendera det till en äldre djurägare med reumatisk artrit som har svårt att röra sig. Då kan det vara bättre med våtservetter eller en spray.

Schampon är mest användbara när stora områden eller hela kroppen behöver behandlas. För djuret har schampoterapi stora fördelar. Ett schampo rengör huden och tar bort mjäll, krustor, bakterietoxin och debris. Det får djuret att må bättre och hjälper till att återfukta huden. Nackdelen med schamponering är att det är tidskrävande, speciellt då en kontakttid på 5-10 minuter krävs för de flesta produkterna. Schampon sköljs också av, vilket gör att den aktiva ingrediensen i schampot har direktkontakt med huden en kortare tid än om man använder våtservetter eller sprayer. En kombination av schampo och efterföljande spray-behandling fungerar dock bra. Samma sorts schampo och spray kan användas tillsammans, till exempel kan ett havremjölsschampo för att rengöra och lugna huden följas av en havremjölsspray som inte sköljs ur, eller så kan sprayer ha en annan verkan; exempelvis kan ett antibakteriellt klorhexidinschampo följas av en lugnande havremjölsspray.



**Våtservetter** – är användbara för små områden som kan vara svåra att rengöra med schampo eller spray, som kattansikten, ansiktsveck (hos brakycefala raser) eller läppveck (hos spaniels). Våtservetter rengör inte lika effektivt som schampo, men fördelen är att det går snabbt och lätt att använda dem, och den aktiva ingrediensen lämnas kvar på huden.



**Sprayer** är användbara för större områden än våtservetter. Många sprayer innehåller även fuktgivande ämnen, så de är ofta mindre uttorkande än våtservetter, och de är användbara för känsliga områden, till exempel i vulva- eller svansveck samt i området mellan tårna. Sprayer rengör inte lika effektivt som schampo, men har fördelen att den aktiva ingrediensen lämnas kvar på huden. De flesta sprayerna kan appliceras direkt på huden. Det kan vara praktiskt att applicera en spray efter ett schampo, då två olika aktiva ingredienser kan användas, exempelvis kan ett antibakteriellt schampo följas av en lugnande fuktgivande spray.

